

Produktionsøkonomi – Økologi

Specialkonsulent
William S. Andersen
Videncentret for
Landbrug





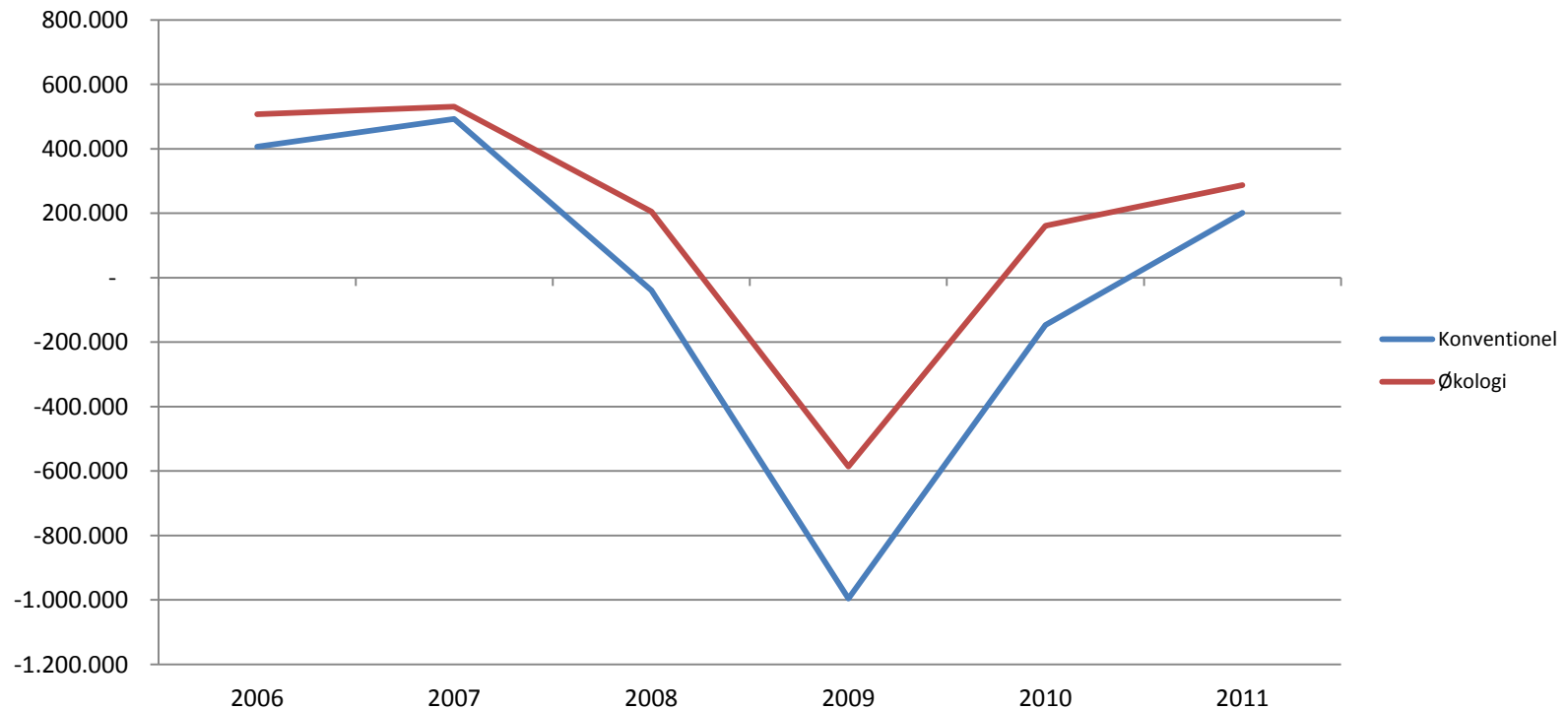
Produktionsøkonomi økologi

Mælkeproduktion



Driftsresultat for heltids mælkeproducenter i perioden 2006 - 2011

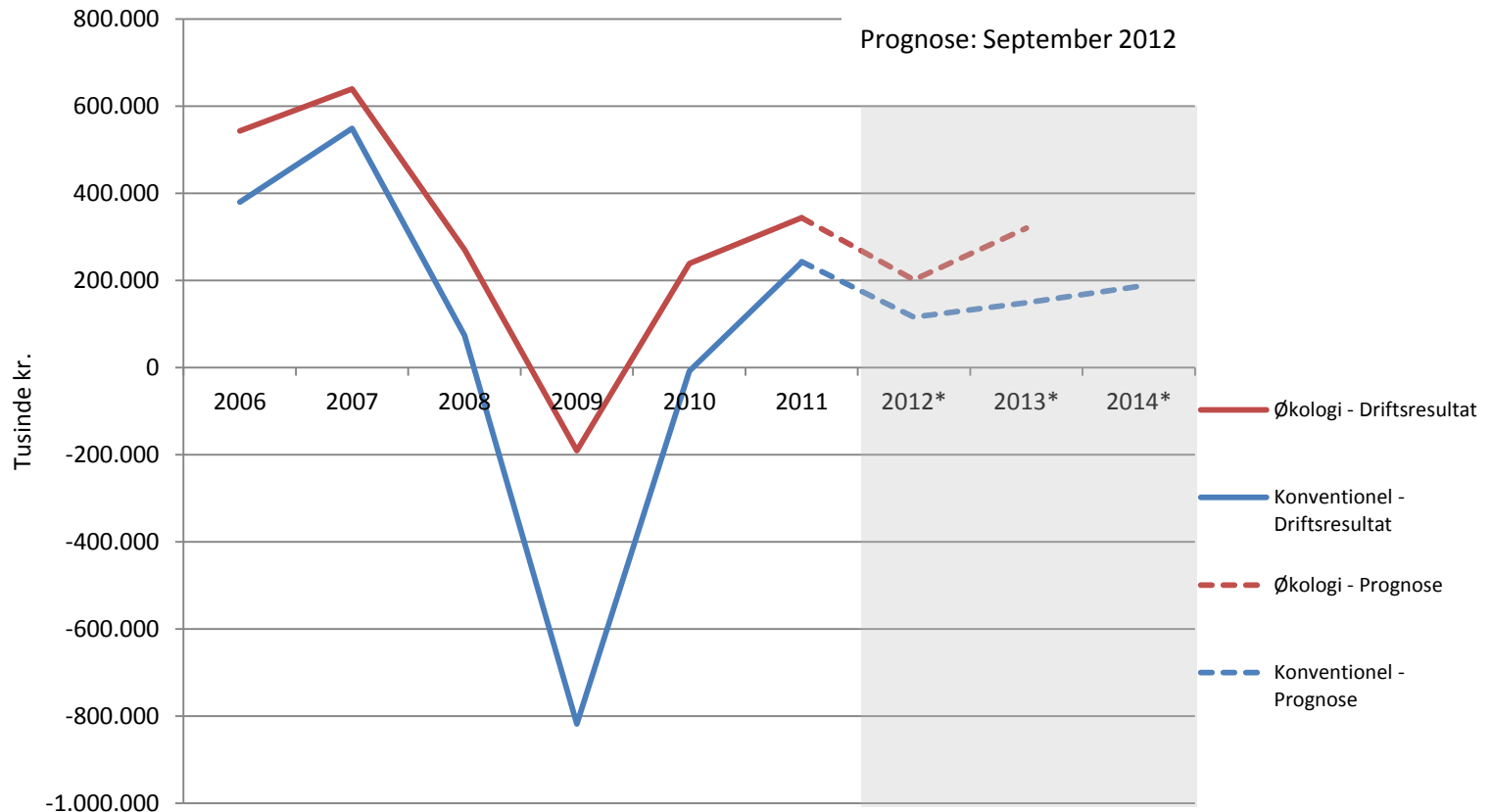
Driftsresultat for heltids mælkeproducenter i perioden 2006 - 2011



Driftsresultat for heltids mælkeproducenter i perioden 2006 - 2011

Konventionel	2006	2007	2008	2009	2010	2011
Antal regnskaber	1.742	1.771	1.841	1.915	2.035	2.043
Antal bedrifter	3.190	3.125	3.087	3.049	3.232	3.205
Antal hektar	103	110	118	125	134	140
Antal årskøer	107	116	128	137	149	151
Køer / hektar konv.	0,96	0,95	0,92	0,91	0,90	0,93
Bruttoudbytte	2.565.585	3.105.015	3.751.685	3.028.448	3.768.610	4.421.189
Dækningsbidrag	1.630.780	2.080.349	2.313.485	1.229.860	2.294.253	2.692.691
Resultat af primær drift	538.083	802.011	783.773	-438.873	480.739	716.980
Driftsresultat konv.	406.171	493.072	-39.529	-995.761	-147.237	200.768
Økologisk	2006	2007	2008	2009	2010	2011
Antal regnskaber	231	227	235	238	179	174
Antal bedrifter	340	320	314	306	300	263
Antal hektar	127	146	158	169	170	169
Antal årskøer	108	119	132	143	151	155
Køer / hektar økologisk	1,18	1,23	1,20	1,18	1,13	1,09
Bruttoudbytte	2.716.495	3.512.175	4.285.058	3.842.542	4.223.324	4.717.000
Dækningsbidrag	1.898.723	2.460.901	2.904.666	1.970.872	2.876.445	3.207.576
Resultat af primær drift	631.415	895.039	1.054.770	-47.673	767.125	994.077
Driftsresultat økologisk	507.453	530.509	204.731	-586.395	161.553	287.024

Prognose for mælkeproducenter. Bedriftsstørrelse: 80-160 køer



Kilde: Økonomidatabasen, Videncentret For Landbrug.

*Prognose: september 2012

Prognose for mælkeproducenter. Bedriftsstørrelse: 80-160 køer

Kilde: Økonomidatabasen, Videncentret for Landbrug.

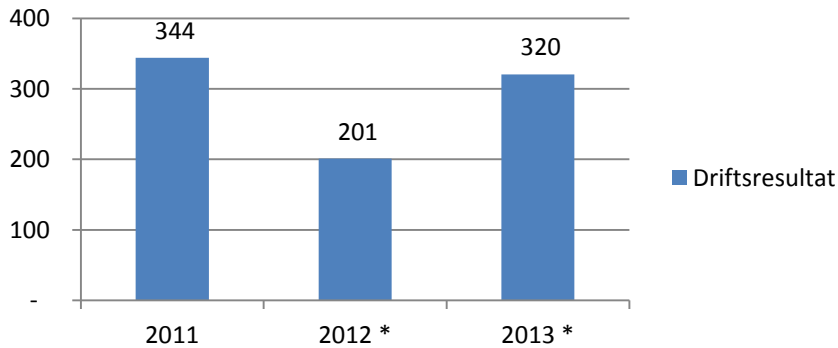
*Prognose: september 2012

Driftsresultat - Bedriftsstørrelse: 80-160 køer	2006	2007	2008	2009	2010	2011	2012*	2013*	2014*
Konventionel - Driftsresultat	380.000	549.000	73.000	-818.000	-8.000	242.000	29.000	149.000	186.000
Økologi - Driftsresultat	542.896	639.631	270.393	-190.426	239.000	344.000	201.000	320.000	?
Forskel i driftsresultat mellem øko. og konv.	162.896	90.631	197.393	627.574	247.000	102.000	172.000	171.000	?

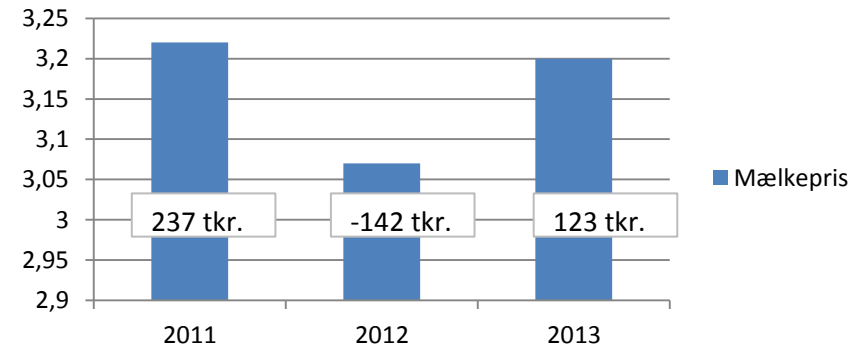
*Prognose: september 2012

Ændringerne i prognosen

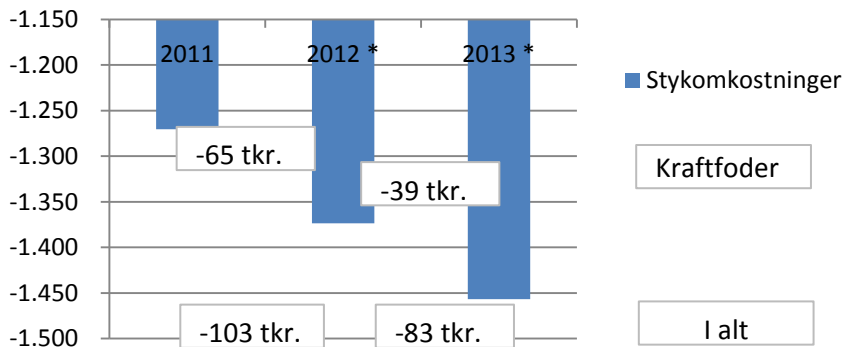
Driftsresultat



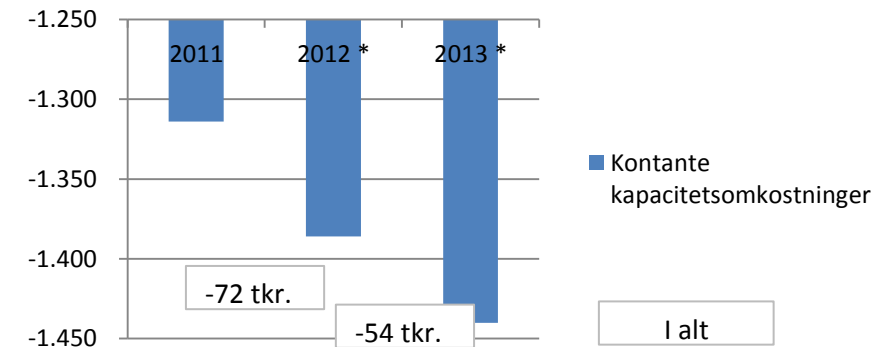
Mælkepris



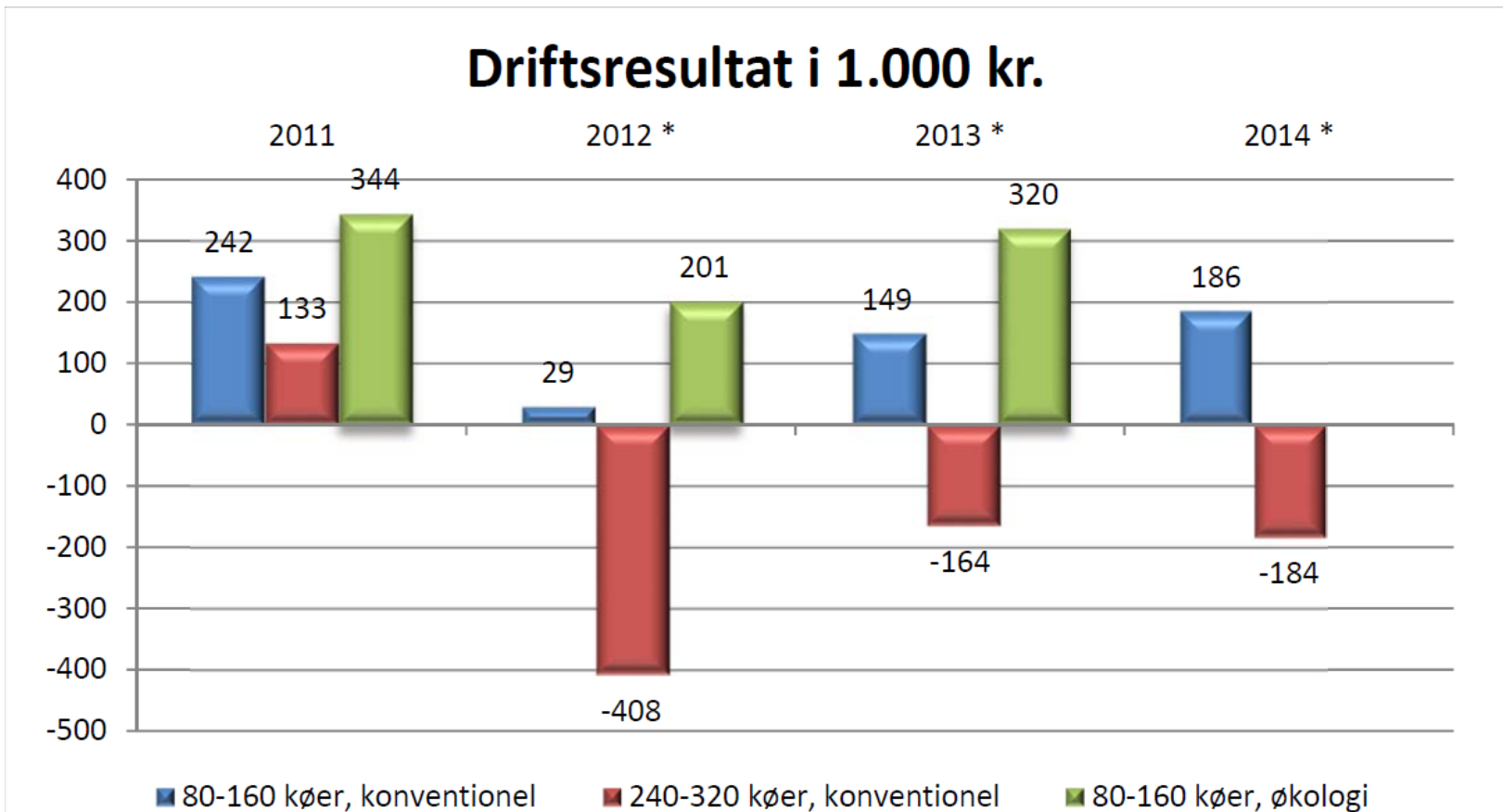
Stykomkostninger



Kontante kapacitetsomkostninger



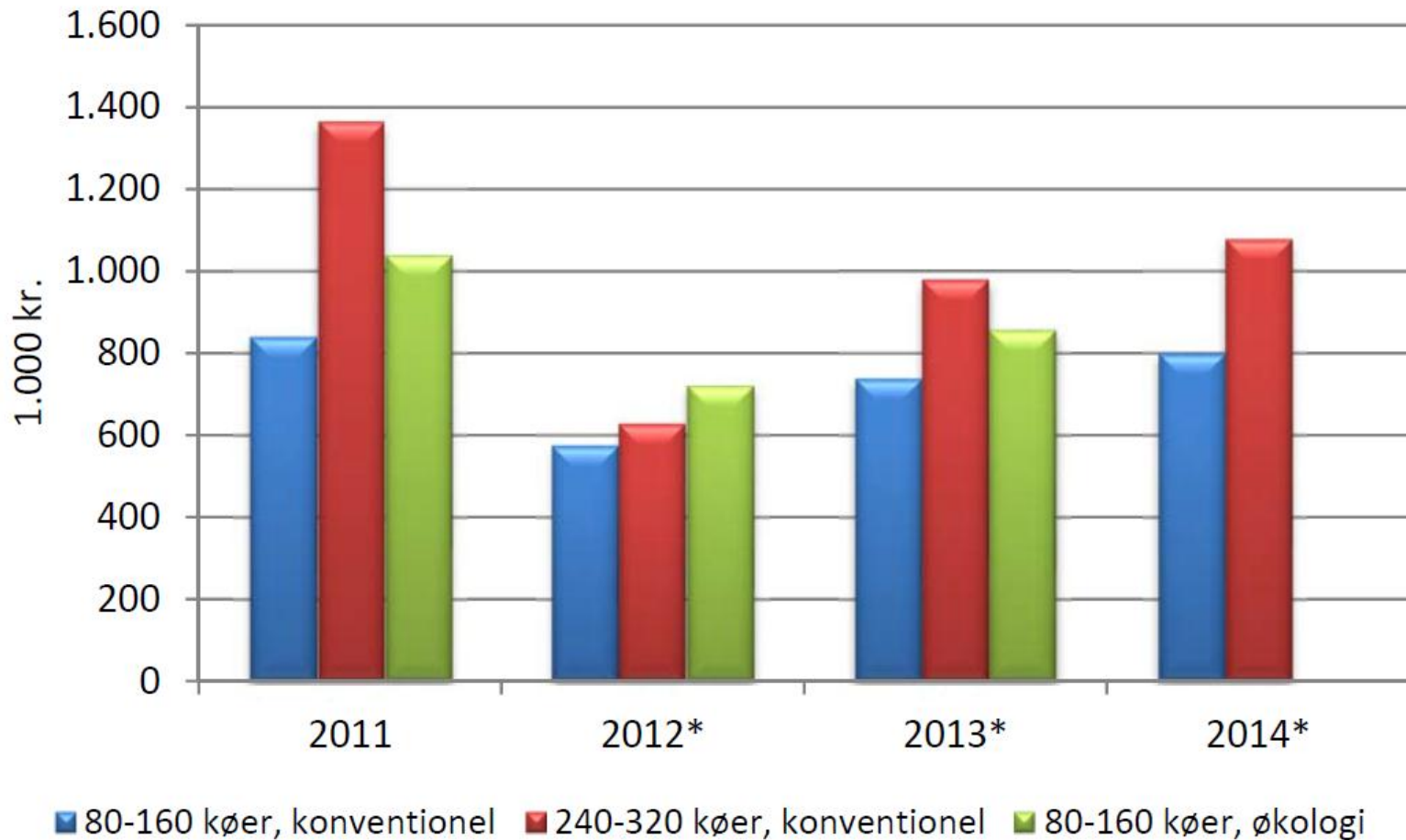
Driftsresultat for økologiske og konventionelle bedrifter



Stor spredning blandt mælkeproducenterne

- Den bedste tredjedel opnår et resultat hvor der er en rimelig ejer aflønning samt muligt at forrente egenkapitalen.
 - Forrentning af egenkapital
 - $(6.833.000 \text{ kr.} * 5\%) = 342.000 \text{ kr.}$
 - Ejer aflønning = 350.000 kr.

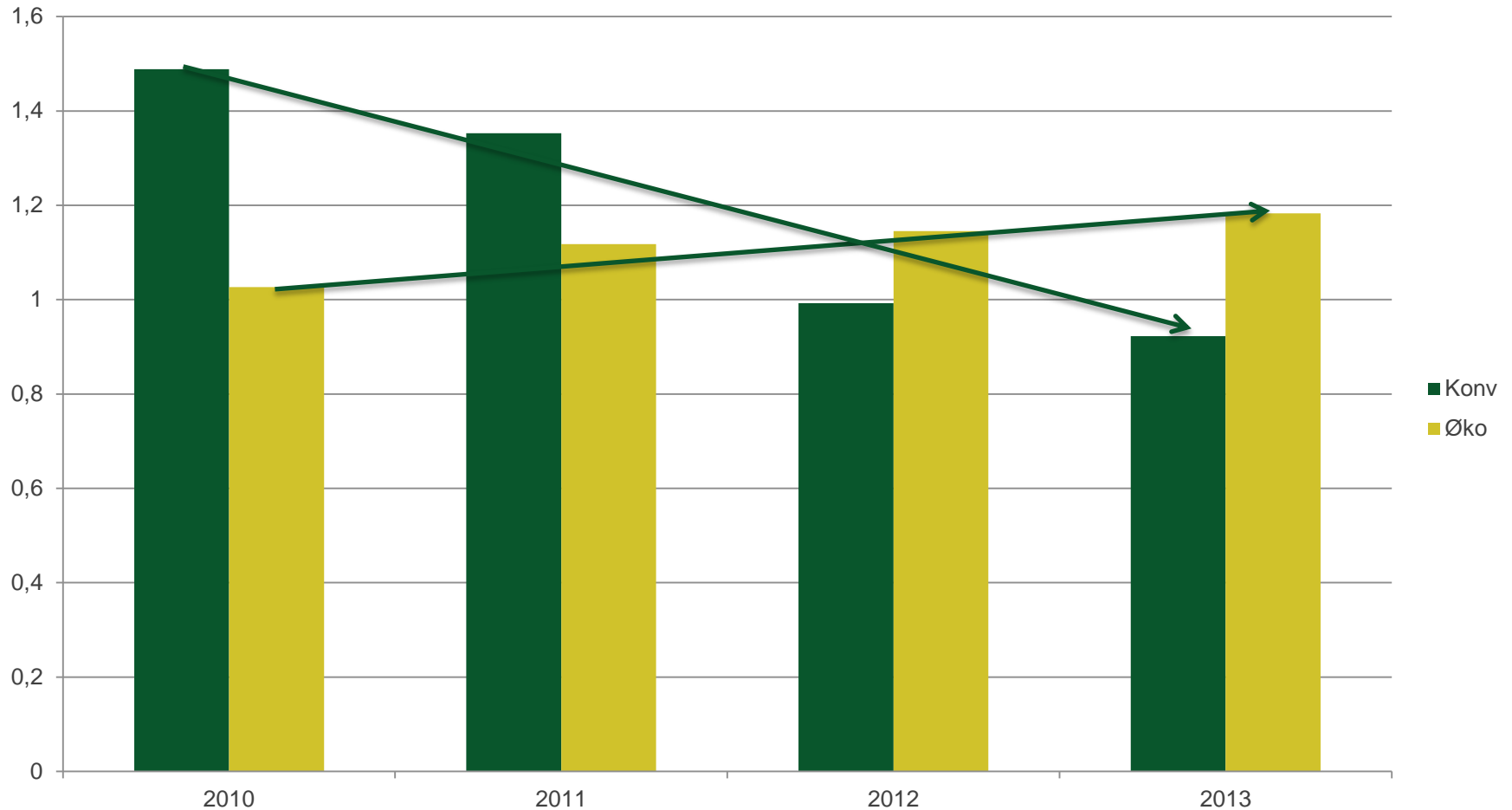
Driftsresultat for økologiske og konventionelle bedrifter for den bedste tredjedel



Gode muligheder for de økologiske mælkeproducenter

- Overinvestering ved de konventionelle bedrifter
 - Som gennemsnit får svært ved at låne til yderligere investeringer de næste år.
- De økologiske mælkeproducenter har et pænt investeringsniveau samtidig med at de tjener penge.
 - Forventning om stigende investeringsaktivitet

Investeringer / Afskrivninger



Gæld pr. ha, kr. er lavest ved de økologiske mælkeproducenter

	Økologisk 80 – 160 køer	Konventionel 80 - 160 køer	Konventionel 240 - 320 køer
Antal årskøer / antal ha	122 køer / 151 ha	125 køer / 118 ha	291 køer / 228 ha
Gæld i alt, 1.000 kr.	19.610	17.800	49.950
Gæld pr. ko, kr.	160.700	142.400	171.650
Gæld pr. ha, kr.	129.868	150.847	219.079
Gældsprocenten	66,0 %	68,8 %	84,4 %
Afkastningsgraden	3,2 %	2,6 %	3,2 %